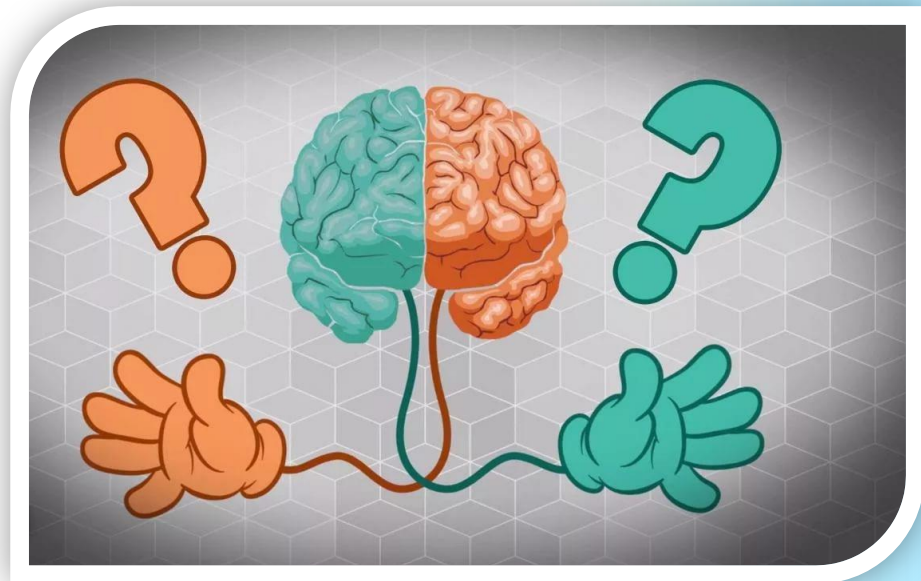
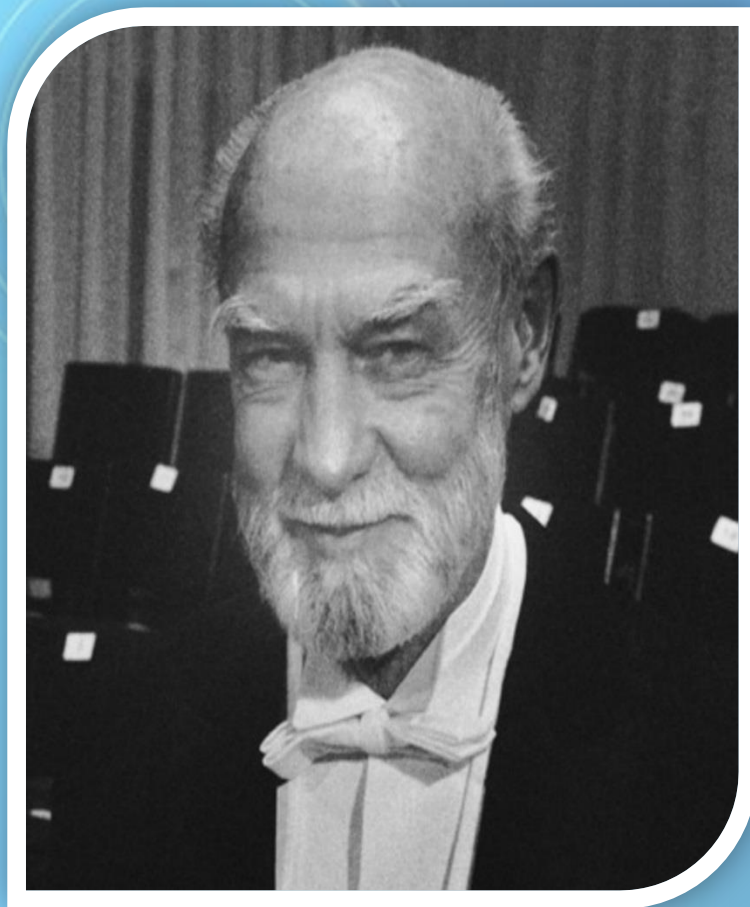


Проблемы левшества .



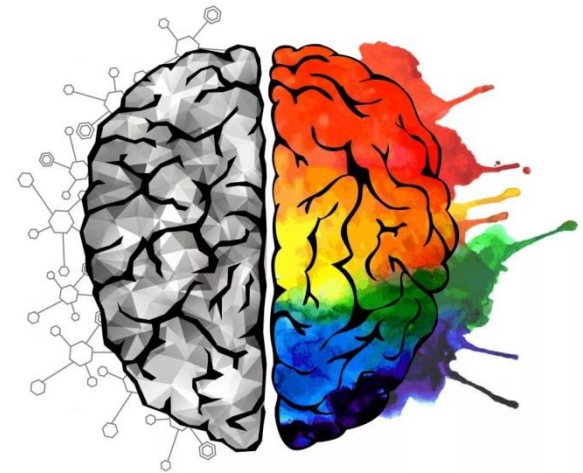
Подготовила
Педагог-психолог
Коротких Н.М.

- 1981 г
Нобелевский лауреат
Роджер Сперри
«каждое из полушарий
является ведущим в
реализации
определенных
психических функций»



МЕЖПОЛУШАРНАЯ АСИММЕТРИЯ МОЗГА

- свойство мозга, отражающее различие в распределении нервно-психических функций между его правым и левым полушариями



ОСОБЕННОСТИ АСИММЕТРИИ ПОЛУШАРИЙ ГОЛОВНОГО МОЗГА

- Распределение функциональных обязанностей между полушариями заложено генетически.
- Нейрофизиологи классифицируют межполушарную асимметрию головного мозга на:
- анатомическую (выражается в морфологической неоднородности гемисфер);
- биохимическую (проявляется различиями в клеточных реакциях, содержании нейромедиаторов);
- психофизиологическую (моторной, сенсорной, когнитивно-эмоциональной).

ПРОЯВЛЕНИЯ ФУНКЦИОНАЛЬНОЙ АСИММЕТРИИ ПОЛУШАРИЙ ГОЛОВНОГО МОЗГА

- **Моторная** (совокупность признаков неравенства функций рук, ног, половин туловища и лица в формировании общего двигательного поведения и его выразительности). Моторная асимметрия является неустойчивой и может изменяться в период адаптации (Леутин В.П. Николаева Е.И., 1988).
- **Сенсорная** (совокупность признаков функционального неравенства парных органов чувств и разных видов чувствительности на правой и левой половине тела.) сохраняется и закрепляется в течение всей жизни (Брагина Н.Н., 1976).
- **Психическая асимметрия** (неравенство больших полушарий мозга при осуществлении психической деятельности, которая включает эмоциональные проявления, восприятие, мышление, сознание, речевую и другие функции)

ТЕОРИИ ПРОИСХОЖДЕНИЯ ЛЕВШЕСТВА

- генетические теории (левшество обусловлено генетическими механизмами)
- социо-культурные (большая праворукость обусловлена
- культурными условиями, в которых растет ребенок)
- патологические теории (результат травмы на различных этапах пренатального и постнатального развития)
- Семейная леворукость отмечена у 72% леворуких мужчин и 78% леворуких женщин (Двирский А.Е., 1983).

СТАТИСТИКА

- независимо от национальности и расовой принадлежности преобладают праворукие люди, то есть с преобладанием левого полушария;
- примерно от 5% до 20% составляют левши, у которых отмечаются доминирование правого полушария;
- 2-3% населения составляют амбидекстры - люди с одинаково развитыми руками.

- Левши представляют собой специфическую группу в плане их онтогенеза, общих закономерностей протекания психической деятельности в норме и патологии.



СТРАТЕГИИ ПЕРЕРАБОТКИ ИНФОРМАЦИИ.

- Для левого полушария коры головного мозга человека характерен Аналитический, рационально-логический характер психической деятельности.
Информация обрабатывается небольшими порциями, последовательно
В виде слов и других условных знаков.
Характерна направленность на отражение искусственных форм (символов, знаков).
Абстрагирование, вырабатывает понятия, суждения, придает информации смысл и значение.
Логико-знаковое мышление формирует модель мира, удобную для анализа, но в чем-то условную и ограниченную.
Сконцентрированы механизмы абстрактного мышления, выполняется схематическое распознавание отдельных объектов.
Большая вербализованность
Осуществляются языковые (грамматические в самом широком смысле слова) операции над текстом.
Находятся те обусловленные культурно-исторические программы поведения, которые общество присваивает человеку.

ПСИХОЛОГИЧЕСКИЕ И ФИЗИОЛОГИЧЕСКИЕ ОСОБЕННОСТИ ЛЕВШЕСТВА

менее четкая специализация в работе обоих полушарий;
специфическое взаимодействие между корковыми;
и подкорковыми системами мозга.



ПСИХОЛОГИЧЕСКИЕ И ФИЗИОЛОГИЧЕСКИЕ ОСОБЕННОСТИ ЛЕВШЕСТВА

обладают прекрасной пространственной ориентацией, «чувством тела», отличной координацией движений, более подвижны, чем правши; сильнее выражены конкретно — образные качества.

Они более впечатлительны, возбудимы, подвержены эмоциональным всплескам и резкой смене настроений. Плохо выполняют деятельность, требующую постоянного самоконтроля.



- прекрасно справляются с различными заданиями на обобщение, но «схватывание» целостного образа изображения вместо его поэтапного анализа мешает им овладевать чтением;
- традиционны для левшей задержка речевого развития, овладения письмом, чтением: ведь все это требует организованной парной работы полушарий;
- изначально и пожизненно отсутствует упроченная пространственно-временная система координат, что и проявляется в феноменах «зеркальности», «эффектах времени».